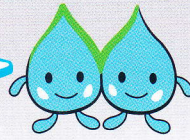




長岡京市  
2022 市制50周年

今回は、  
マンホール特集！



水都(MITO)ちゃん

第78号

令和4年11月1日発行

発行 長岡京市上下水道部

長岡京市開田一丁目1番1号

給水人口 81,731人  
(令和4年10月1日現在)

給水量 3,762,737m<sup>3</sup>  
(令和4年4月～令和4年8月)

下水道普及率 99.9%  
(令和4年4月1日現在)

# 水だより



## 市制50周年を記念し、 カラーマンホール蓋をつくりました。

マンホールの下にある下水道管は、私たちの生活を支える重要な基盤の一つ。マンホールを通じて、いまいちど下水道整備の大切さを感じていただきたいという願いを込めています。



市内の名所の近くなど、10か所に設置しています。  
人や車に注意して見つけてみてね！

※マンホールカードの配布については、詳細は未定です。  
決まり次第、市ホームページでお知らせします。

### 主な内容

- 市制50周年記念下水道カラーマンホール蓋をつくりました
- マンホールと下水道のあゆみ
- 新西国街道で浸水被害を軽減する工事が始まります！
- 雨水タンク助成金
- 貯水槽(受水槽等)の清掃・点検
- 令和3年度決算状況
- 原水及び浄水水質検査結果



デザインについては、浄土谷の柳谷観音楊谷寺より全国に広まった「花手水(はなぢょうすい)」をモチーフにし、市の木である「モミジ」を採用しています。

ご意見お問い合わせは上下水道総務課まで

電話 075-955-9721 ホームページ <http://www.city.nagaokakyo.lg.jp/>  
FAX 075-951-2200 メールアドレス [suidou@city.nagaokakyo.lg.jp](mailto:suidou@city.nagaokakyo.lg.jp)

長岡京市公式

LINE アカウント

暮らしに役立つ最新情報を発信中！



お友達登録は  
コチラから！

## マンホールは何のためにあるの？

道路や歩道にあるマンホールは、下水道管の点検・修繕をするために設置されているんだよ。

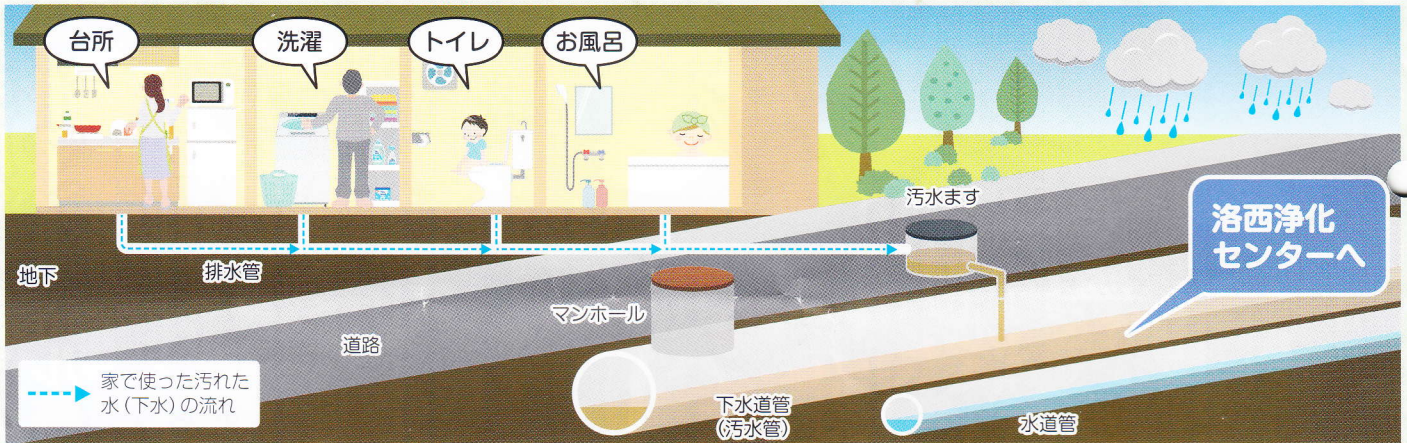
マンホールは「man(人)」と「hole(穴)」を組み合わせた言葉で、もともとは「人が出入りする穴」だったんだけど、現在は人が入らずに点検や清掃を行う小さいマンホールも増えてきているんだよ。



竹とたけのこをイメージしたマンホール



## マンホールの下はどうなっているの？



## 古くなった下水道管の復活にマンホールが活躍！

下水道は、「縁の下の力持ち」。私たちが快適な環境で暮らすために欠かせない生活基盤なんだ。

マンホールの下には下水道管が埋まっていて、将来にわたって下水道を利用していくため、ストックマネジメント(※)計画を策定しているよ。

計画の実行には、マンホールからの下水道管の点検が必要不可欠。この点検を基に、老朽化している古い管を更生する工事を順次行っていくよ。

※ストックマネジメント…計画的・効果的に下水道施設の老朽化対策を行い、施設を管理する方法

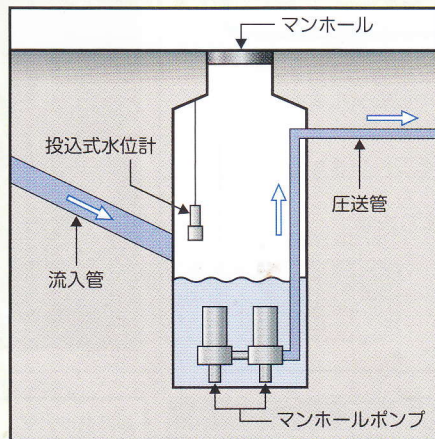
## Quiz!

- 1 マンホール蓋はなぜまるいの？
- 2 長岡京市の下水道管をつなげると、どのくらいの長さ？ また、日本全国の下水道管をつなげると…？

## マンホールはこんなところでも活躍！



▲災害時にトイレとして利用！(マンホールトイレ)



▲低い所から高い所へ汚水を運ぶ(マンホールポンプ)

## 下水道担当者からのお願い

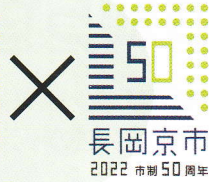
おしりふきなどの不織布、天ぷら油などは詰まりの原因になります。下水道に流さないようお願いします。



## 問 下水道施設課 施設係 (☎955-9723)

①マンホール蓋の設置や点検のために、毎月1回、下水道施設の点検や清掃を行います。②日本全国の下水道管をつなげると約244km(雨水管を含む)の長さになります。③地球から月までの約38万kmと、約49万km以上になり、地球から月までの約38万kmとほぼ同じ長さになります。

# 長岡京の 下水道のあゆみ



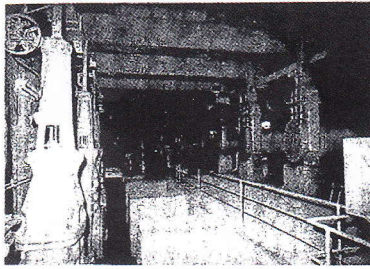
下水道(汚水事業)は、今から約50年前の1973年(昭和48年)に計画が作られ、1979年(昭和54年)に久貝地区から供用が開始されました。

当時の「市民しんぶん 長岡京」では、「長岡京も下水道の時代へ」との見出しで、水洗トイレへの改造の手続きなどをお知らせしました。今では、99%以上の市民の方々に下水道をご利用いただいています。

下水道接続にご協力いただきありがとうございます。

## 長岡京市も下水道の時代へ

10月から久貝地区で



機械類もすでに置かれ運転を待つばかりの洛西浄化センター

昭和54年9月1日号「市民しんぶん 長岡京」に掲載された記事の抜粋です。下水道の普及は、市民生活の向上に大きく貢献しています。また、環境保護の観点からも、下水道の整備は不可欠です。今後も、下水道のさらなる拡充と向上を目指してまいります。



▲昭和54年9月1日号「市民しんぶん 長岡京」

### 上下水道部からのお知らせ

#### 新西国街道で浸水被害を軽減する工事が始まります!

犬川第2排水区(神足2・3丁目、東神足2丁目内)の浸水対策事業として、現在、京都府が道路拡幅事業を行っている新西国街道の地下に、雨水を一時貯留するための施設を今秋から築造します。大雨の時に旧犬川およびJR沿いの水路の2か所から雨水を取り込み、貯留施設では、817㎡(小学校の25mプール 約1.7杯分)の雨水を貯留することができます。



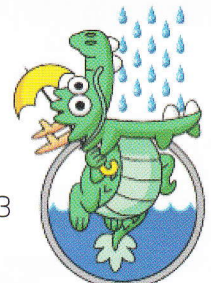
浸水被害の様子

問 下水道施設課 整備係 (☎955-9528)

#### 雨水を有効利用しよう! 雨水タンク助成金

##### 【雨水タンクとは?】

雨どいから雨水を集め、貯めるタンクです。貯めた雨水は庭木の水やりや災害用水などに利用できます。



どんりゅうたろう 吞龍太郎

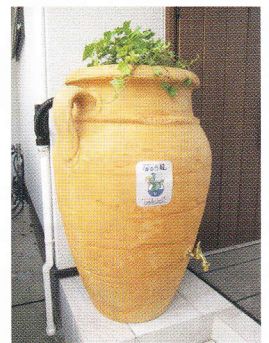
【内容】雨水タンク購入費用の4分の3 (上限4万5千円)

【助成件数】予算に達した時点で終了

※購入前に必ず申請手続きを  
してください!

※申請書は下記で配布

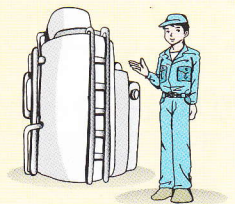
またはホームページ  
からダウンロードできます。  
詳しくは市ホームページまで。  
郵送でも申請可能です!



問 上下水道総務課  
下水道係 (☎955-9714)

### ●1年に1度は貯水槽(受水槽等)の清掃・点検を

ビル・マンション・病院などで使用する「水」は、多くの場合、敷地内に設置された貯水槽に一度貯めてから使用されています。安全な水が利用できるよう、設置者(所有者、管理を委託されている方)は、貯水槽の施設や点検・検査をお願いします。



容量が10㎡を超える貯水槽の設置者には、年1回の貯水槽の清掃と指定機関による定期検査が法律で義務付けられています。

また、容量が10㎡を超えない貯水槽についても、京都府小規模貯水槽水道衛生管理指導要領に基づき、管理することが責務として定められています。

問 水道施設課  
給水係  
(☎955-9728)

